

1. CÔNG TRÌNH HẠ TẦNG KỸ THUẬT BẢO VỆ MÔI TRƯỜNG KHU KINH TẾ BAO GỒM NHỮNG LOẠI NÀO?

- Hệ thống thu gom, lưu giữ, xử lý chất thải rắn;
- Hệ thống thu gom và thoát nước mưa; hệ thống thu gom, thoát nước và xử lý nước thải;
- Mạng lưới các điểm quan trắc chất lượng môi trường xung quanh;
- Quy hoạch diện tích cây xanh;
- Các công trình hạ tầng kỹ thuật bảo vệ môi trường khác.

2. VIỆC ĐẦU TƯ XÂY DỰNG HẠ TẦNG KỸ THUẬT BẢO VỆ MÔI TRƯỜNG KHU CÔNG NGHIỆP ĐƯỢC QUY ĐỊNH THẾ NÀO?

Thứ nhất, đối với hạ tầng kỹ thuật bảo vệ môi trường khu công nghiệp bao gồm: hệ thống thoát nước mưa, hệ thống xử lý nước thải tập trung (gồm hệ thống thu gom nước thải, nhà máy xử lý nước thải tập trung, hệ thống thoát nước thải), khu vực lưu giữ chất thải rắn (nếu có), hệ thống quan trắc nước thải tự động và các công trình hạ tầng kỹ thuật bảo vệ môi trường khác. Hạ tầng kỹ thuật bảo vệ môi trường khu công nghiệp phải được thiết kế đồng bộ và tuân theo quy định, quy chuẩn kỹ thuật xây dựng và quy định,

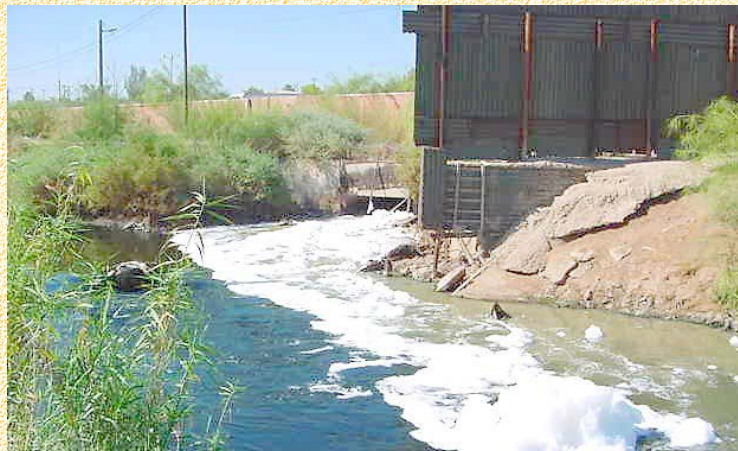
quy chuẩn kỹ thuật môi trường có liên quan.

Thứ hai, hệ thống thoát nước trong khu công nghiệp phải bảo đảm các yêu cầu :

- Tách riêng hệ thống thu gom, thoát nước thải với hệ thống thoát nước mưa;

- Hệ thống thu gom, thoát nước thải phải có vị trí, cốt hố ga phù hợp để đấu nối với điểm xả nước thải của các cơ sở và bảo đảm khả năng thoát nước thải của khu công nghiệp; vị trí đấu nối nước thải nằm trên tuyến thu gom của hệ thống thoát nước khu công nghiệp và đặt bên ngoài phần đất của các cơ sở;

- Điểm xả thải của hệ thống xử lý nước thải tập trung khu công nghiệp tại nguồn tiếp nhận phải bố trí bên



Chất thải hóa học gây hại cho môi trường

ngoài hàng rào khu công nghiệp, có biển báo, có sàn công tác diện tích tối thiểu là một (01) m² và có lối đi để thuận lợi cho việc kiểm tra, kiểm soát nguồn thải.

Thứ ba, Nhà máy xử lý nước thải tập trung khu công nghiệp phải bảo đảm các yêu cầu sau:

- Có thể chia thành nhiều đơn nguyên (mô-đun) phù hợp với tiến độ lắp đặt và hoạt động của khu công nghiệp nhưng phải bảo đảm xử lý toàn bộ lượng nước thải phát sinh đạt quy chuẩn kỹ thuật môi trường; có đồng hồ đo lưu lượng nước thải đầu vào; có công tơ điện độc lập; khuyến khích việc áp dụng công nghệ thân thiện với môi trường, tiết kiệm năng lượng;

- Có hệ thống quan trắc tự động, liên tục đối với các thông số: lưu lượng nước thải đầu ra, pH, nhiệt độ, COD, TSS và một số thông số đặc trưng khác trong nước thải của khu công nghiệp trước khi thải ra nguồn tiếp nhận theo yêu cầu của quyết định phê duyệt báo cáo đánh giá tác động môi trường. Hệ thống quan trắc tự động phải bảo đảm yêu cầu kỹ thuật kết nối để truyền dữ liệu tự động, liên tục về Sở Tài nguyên và Môi trường



địa phương.

Thứ tư, việc xây dựng hệ thống thoát nước, xử lý nước thải tập trung, hệ thống thoát nước mưa của khu công nghiệp phải hoàn thành trước khi khu công nghiệp đi vào hoạt động.

3. VIỆC PHÒNG NGỪA, ỨNG PHÓ VÀ KHẮC PHỤC SỰ CỐ MÔI TRƯỜNG TRONG KHU CÔNG NGHIỆP ĐƯỢC QUY ĐỊNH RA SAO?

Một là, Chương trình quản lý và giám sát môi trường của khu công nghiệp phải bao gồm kế hoạch phòng ngừa, ứng phó và khắc phục sự cố môi trường với các nội dung chính sau đây:

- ❖ Xác định và đánh giá nguy cơ xảy ra sự cố môi trường trong quá trình hoạt động của khu công nghiệp, các tình huống đối với từng loại nguy cơ có thể xảy ra sự cố môi trường;
- ❖ Các biện pháp phòng ngừa đối với từng sự cố môi trường; biện pháp loại trừ nguyên nhân gây ra sự cố môi trường;
- ❖ Phương án bố trí lực lượng tại chỗ để bảo đảm sẵn sàng ứng phó và khắc phục đối với từng tình huống sự cố môi trường; kế hoạch tập huấn, huấn luyện về phòng ngừa,

ứng phó và khắc phục sự cố môi trường;

- ❖ Lắp đặt, kiểm tra và bảo đảm các thiết bị, dụng cụ, phương tiện cần thiết để ứng phó sự cố môi trường;
- ❖ Cơ chế thực hiện, phương thức thông báo, báo động và huy động nguồn nhân lực, trang thiết bị trong và ngoài khu công nghiệp để ứng phó theo mức độ sự cố môi trường; cơ chế phối hợp giữa các tổ chức, cá nhân liên quan tại khu vực trong quá trình ứng phó sự cố môi trường;
- ❖ Các giải pháp khắc phục ô nhiễm môi trường khi xảy ra sự cố môi trường;
- ❖ Phương án huy động nguồn tài chính cho việc thực hiện kế hoạch phòng ngừa, ứng phó và khắc phục sự cố môi trường.

Hai là, chủ đầu tư xây dựng và kinh doanh hạ tầng khu công nghiệp có trách nhiệm xây dựng và thực hiện kế hoạch phòng ngừa, ứng phó, khắc phục sự cố môi trường nêu trên.

BỘ TƯ PHÁP

ĐỀ ÁN “TĂNG CƯỜNG CÔNG TÁC PHỔ BIẾN, GIÁO DỤC PHÁP LUẬT TẠI MỘT SỐ ĐỊA BÀN TRỌNG ĐIỂM VỀ VI PHẠM PHÁP LUẬT GIAI ĐOẠN 2013 - 2016”

TÌM HIỂU MỘT SỐ QUY ĐỊNH PHÁP LUẬT VỀ BẢO VỆ MÔI TRƯỜNG KHU KINH TẾ, KHU CÔNG NGHIỆP, KHU CHẾ XUẤT, KHU CÔNG NGHỆ CAO

(Theo Thông tư số 35/2015/TT-BTNMT ngày 30/6/2015 của Bộ Tài nguyên và Môi trường về bảo vệ môi trường khu kinh tế khu kinh tế, khu công nghệ, khu chế xuất, khu công nghệ cao)



**VỤ PHỔ BIẾN, GIÁO DỤC PHÁP LUẬT
58 - 60 TRẦN PHÚ, HÀ NỘI**